


Uw CONTOUR NEXT ONE-meter wordt geleverd met **Maaltijdmarkeringen Uitgeschakeld**.

U kunt de tijdnotatie, tijd, datumnotatie, datum, instelling van **Geluid**, instelling van **Maaltijdmarkering** en instelling van **Doellicht (smartLIGHT)** wijzigen door naar het **Beginscherm** te gaan en **Instellingen**  te selecteren. Zie pagina 39.

Vorbereiden voor het testen

 Lees voorafgaand aan het testen uw CONTOUR NEXT ONE-gebruikershandleiding, de bijsluiter van het prikapparaat, indien meegeleverd, en alle instructiematerialen die u in uw meterkit heeft ontvangen. Volg alle instructies voor gebruik en verzorging precies op zoals beschreven, om onnauwkeurige resultaten te vermijden.

Onderzoek het product op ontbrekende, beschadigde of kapotte onderdelen. Als de flacon met teststrips open is in een nieuwe doos strips, mogen deze strips niet worden gebruikt. Neem voor vervangingsonderdelen contact op met de Diabetes Care Klantenservice. Zie het achterblad voor contactgegevens.

VOORZICHTIG: Gebruik uw CONTOUR NEXT ONE-meter uitsluitend met CONTOUR NEXT-teststrips en CONTOUR NEXT-controlevloeistof.

Vingertoptesten

Zorg voordat u met testen begint dat u over alle benodigde materialen beschikt:

- CONTOUR NEXT ONE-meter.
- CONTOUR NEXT-teststrips.
- Prikapparaat en lancetten uit uw kit, indien meegeleverd.

U heeft ook controlevloeistof nodig voor het uitvoeren van een kwaliteitscontrole. Sommige benodigheden worden apart verkocht.

Neem contact op met de Diabetes Care Klantenservice. Zie het achterblad voor contactgegevens.



WAARSCHUWING: Mogelijk biologisch risico


- Alle onderdelen van de kit worden beschouwd als potentieel biorisico en kunnen mogelijk infectieziekten overdragen, zelfs nadat u ze gereinigd en gedesinfecteerd heeft. Zie pagina 48.
- Was uw handen altijd met water en zeep en droog ze goed af vóór en na het testen en het hanteren van de meter, het prikapparaat of de teststrips.
- Volledige instructies voor het reinigen van uw meter kunt u vinden op pagina 48–49.

Het prikapparaat gereedmaken

De afbeeldingen van het prikapparaat dienen uitsluitend ter illustratie. Uw prikapparaat ziet er mogelijk anders uit. Raadpleeg de bijsluiter van uw prikapparaat voor uitgebreide instructies voor het gebruik van het prikapparaat.



WAARSCHUWING: Mogelijk biologisch risico

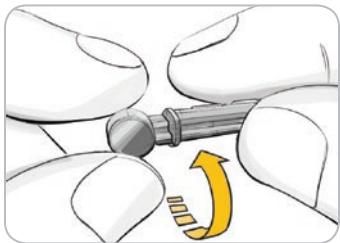
- Het geleverde prikapparaat is bestemd voor zelftesten door één patiënt. Vanwege het infectiegevaar mag het niet bij meer dan één persoon worden gebruikt.
-  Lancetten niet opnieuw gebruiken. Gebruikte lancetten zijn niet steriel. Gebruik een nieuw lancet elke keer als u test.



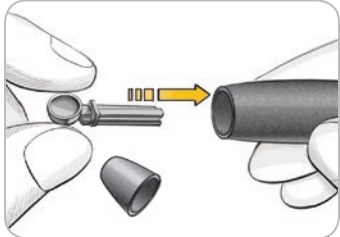
WAARSCHUWING: Mogelijk biologisch risico

Gooi gebruikte teststrips en lancetten altijd weg als medisch afval of zoals geadviseerd door uw medische zorgverlener.

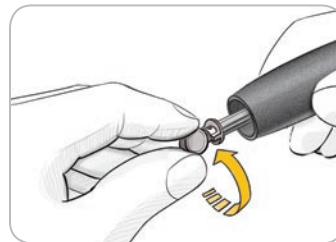
1. Verwijder de punctiedop van het prikapparaat.



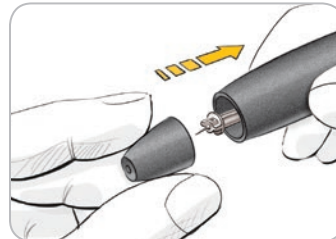
2. Maak het ronde beschermdopje van een lancet los door het dopje een kwartslag te draaien, maar verwijder het dopje niet.



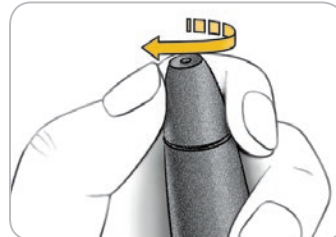
3. Steek het lancet stevig in het prikapparaat totdat het lancet niet verder kan.



4. Draai het ronde beschermdopje van het lancet af. Bewaar het dopje om te gebruiken bij het weggooien van het gebruikte lancet.



5. Plaats de punctiedop terug.



6. Draai de draaiknop van de punctiedop om de diepte van de prik in te stellen. De hoeveelheid op de prikplaats uitgeoefende druk heeft ook gevolgen voor de diepte van de prik.

Plaatsen van de teststrip

VOORZICHTIG: Gebruik geen materialen waarvan de uiterste gebruiksdatum verstreken is. Het gebruik van vervallen materialen kan tot onnauwkeurige resultaten leiden. Controleer altijd de uiterste gebruiksdatum op uw testmaterialen.



1. Haal een CONTOUR NEXT-teststrip uit de flacon.
2. Sluit de flacon onmiddellijk goed af nadat u de teststrip uit de flacon heeft gehaald.



3. Houd de teststrip vast met het grijze vierkante uiteinde naar de meter gericht.

4. Steek het grijze vierkante uiteinde stevig in de teststrippoot totdat de meter piept.



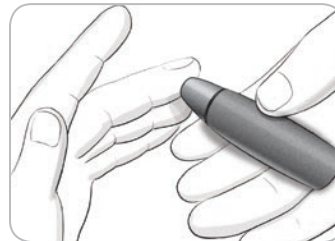
Op het scherm verschijnt de knipperende bloeddruppel. Dit betekent dat de meter gereed is om een bloeddruppel te testen.

OPMERKING: Nadat u de teststrip heeft geplaatst, moet u binnen 3 minuten bloed op de teststrip aanbrengen, want anders wordt de

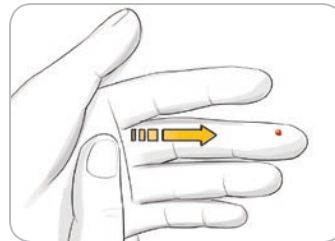
meter uitgeschakeld. Verwijder de teststrip en plaats deze opnieuw om met testen te beginnen.

Verkrijgen van de bloeddruppel: vingertoptest

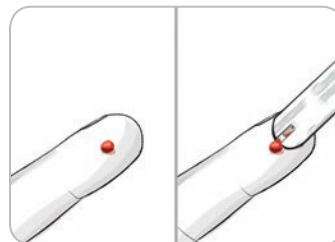
OPMERKING: Instructies voor testen op een andere plaats (AST) vindt u op pagina 26.



1. Druk het prikapparaat stevig tegen de prikplaats en druk op de vrijgaveknop.



2. Wrijf over uw hand en vinger in de richting van de prikplaats om een bloeddruppel te verkrijgen. Knijp niet in het gebied rond de prikplaats.



3. Test onmiddellijk nadat zich een kleine, ronde bloeddruppel heeft gevormd, zoals weergegeven.

4. Raak de bloeddruppel onmiddellijk aan met de tip van de teststrip. Het bloed wordt via het uiteinde van de teststrip opgezogen.



VOORZICHTIG: Druk het uiteinde niet tegen de huid aan en zorg dat het bloed niet bovenop de teststrip terechtkomt. Hierdoor kunnen anders onnauwkeurige resultaten of fouten ontstaan.

5. Houd het uiteinde van de teststrip in de bloeddruppel totdat de meter een piepsignaal geeft.



OPMERKING: Als de functie **Maaltijdmarkering** is **Ingeschakeld**, verwijdert u de teststrip niet voordat u een **Maaltijdmarkering** heeft geselecteerd.

Meer bloed aanbrengen



1. Als de meter tweemaal piept en op het scherm een knipperende bloeddruppel wordt weergegeven, heeft de teststrip niet genoeg bloed.



2. Breng binnen 60 seconden meer bloed op de teststrip aan.
3. Als op het scherm de foutmelding **E 1** wordt weergegeven, verwijdert u de strip en begint u opnieuw met een nieuwe strip.

De meter geeft uw bloedglucoseresultaat weer. Als **Maaltijdmarkeringen** zijn **Ingeschakeld**, knippert het symbool **Maaltijdmarkering**.

Een Maaltijdmarkering selecteren

OPMERKING: Indien **Maaltijdmarkeringen** zijn **Ingeschakeld**, kunt u tijdens een bloedglucosetest een **Maaltijdmarkering** selecteren. Dit kan alleen nadat de meter uw resultaat weergeeft. **U kunt geen Maaltijdmarkering selecteren in het scherm Instellingen.**

Als de functie **Maaltijdmarkering** is **Ingeschakeld**, knippert in het scherm met het bloedglucoseresultaat een markering **Nuchter** , **Voor het Eten** , **Na het Eten** of **Geen markering** . De meter stelt deze **Maaltijdmarkering** voor op basis van het tijdstip en de maaltijdperiode: nuchter/ontbijt, lunch, avondeten of nacht.

Voorbeeld:



Druk nog niet op de knop OK.

U kunt de knipperende markering selecteren of een andere **Maaltijdmarkering** kiezen.